

BAB IV

OBJEK PENELITIAN

4.1 Gambaran Umum Wilayah Penelitian

4.1.1 Kondisi Geografis



Sumber : BPS, 2021

Gambar 4.1 Peta Wilayah Kabupaten Bengkalis

Kabupaten Bengkalis adalah salah satu kabupaten di Provinsi Riau, Indonesia. Wilayahnya mencakup daratan bagian Timur Pulau Sumatra dan wilayah kepulauan, dengan luas adalah 6.973,00 km². Jumlah penduduk bengkalis pada tahun 2020 sebanyak 593.397 jiwa, dan ibu kota kabupaten berada di kecamatan Bengkalis tepatnya berada di Pulau Bengkalis yang terpisah dari Pulau Sumatera. Pulau Bengkalis sendiri berada tepat di muara Sungai Siak, sehingga dikatakan bahwa pulau Bengklais adalah delta sungai Siak. Kota terbesar di kabupaten ini adalah kota Duri, yang berada di kecamatan Mandau.

Penghasilan terbesar Kabupaten Bengkalis adalah minyak bumi yang menjadi sumber terbesar APBD-nya bersama dengan gas. Kabupaten Bengkalis mempunyai letak yang sangat strategis, karena dilalui oleh jalur perkapalan internasional menuju ke Selat Malaka. Bengkalis juga termasuk dalam salah satu program *Indonesia Malaysia Singapore Growth Triangle* (IMS-GT) dan *Indonesia Malaysia Thailand Growth Triangle* (IMT-GT), Kabupaten Bengkalis memiliki batas-batas:

- Utara – Selat Malaka;

- Selatan – Kabupaten Siak dan Kabupaten Kepulauan Meranti;
- Barat – Kabupaten Rokan Hilir, Kabupaten Rokan Hulu, dan Kota Dumai;
- Timur – Selat Malaka dan Kabupaten Kepulauan Meranti.

Pada 2019, Kabupaten Bengkalis terdiri dari 11 Kecamatan yang terletak di daratan dan kepulauan. Wilayah Kabupaten Bengkalis dialiri oleh beberapa sungai. Diantara sungai yang ada di daerah ini yang sangat penting sebagai sarana perhubungan utama dalam perekonomian penduduk adalah Sungai Siak dengan panjang 300 km, Sungai Siak Kecil 90 km dan Sungai Mandau 87 km.

Tabel 4. 1 Keadaan Geografi Luas Daerah dan jumlah pulau menurut kecamatan di kabupaten Bengkalis

Kecamatan	Ibukota kecamatan	Luas total daerah (km ² /sq.km)
Mandau	Air jamban	1256,47
Pinggir	Pinggir	1925,90
Bathin solapan	Sebangar	-
Talang musandau	Beringin	-
Bukit batu	Sungai pakning	1946,41
Siak kecil	Lubuk muda	858,87
Bandar laksaman	Tenggayun	-
Rupat	Batu panjang	1079,87
Rupat utara	Tanjung medang	424,59
Bengkalis	Bengkalis kota	464,89
Bantan	Selat baru	446,28
Kabupaten bengkalis		8403,28

Sumber : BPS, 2021

4.1.2 Pemerintahan

Susunan pemerintahan daerah Kabupaten Bengkalis terdiri dari bupati, wakil bupati, DPRD, dan Organisasi Perangkat Daerah (OPD). Struktur administrasi wilayah Kabupaten Bengkalis dibagi menjadi beberapa kecamatan, kemudian masing-masing kecamatan dibagi menjadi beberapa desa dan kelurahan, kemudian masing-masing desa/kelurahan dibagi menjadi beberapa RW (rukun warga) yang masing-masing terdiri dari beberapa RT (rukun tetangga).

Pada mulanya Kabupaten Bengkalis dibentuk berdasarkan Undang-Undang Nomor 12 tahun 1956 Lembaran Negara Nomor 25 tahun 1956 dengan ibukotanya Bengkalis. Pada tahun 1999 Kota Administratif Dumai meningkat statusnya menjadi Kota Dumai. Pada tahun 2000 terjadi lagi pemekaran, Kabupaten Bengkalis dimekarkan menjadi tiga Kabupaten yaitu Kabupaten Bengkalis, Kabupaten Siak dan Kabupaten Rokan Hilir. Dan Pada awal 2009 Kabupaten Bengkalis kembali dimekarkan menjadi Kabupaten Bengkalis dan Kabupaten Kepulauan Meranti. Tahun 2017 terjadi pemekaran kecamatan di Kabupaten Bengkalis, sehingga jumlah kecamatan di wilayah Kabupaten Bengkalis menjadi sebanyak 11 kecamatan. Sebelumnya Seluruh kecamatan di Kabupaten Bengkalis terdiri dari 102 desa/kelurahan pada tahun 2013. Pada tahun 2014, telah aktif 52 desa baru hasil pemekaran sehingga jumlah desa/kelurahan di Kabupaten Bengkalis menjadi 154 desa/kelurahan, sementara pada tahun 2015 menjadi 155 desa/kelurahan.

Tabel 4. 2 Wilayah administrative Jumlah desa/kelurahan menurut kecamatan

Kecamatan	2016	2017	2018	2019	2020
Mandau	24	11	11	11	11
Pinggir	19	10	10	10	10
Bathin solapan	...	13	13	13	13
Talang muandau	...	9	9	9	9
Bukit batu	17	10	10	10	10
Siak kecil	17	17	17	17	17
Bandar laksamana	...	7	7	7	7
Rupat	16	16	16	16	16
Rupat utara	8	8	8	8	8
Bengkalis	31	31	31	31	31
Bantan	23	23	23	23	23
Kabupaten Bengkalis	155	155	155	155	155

Sumber : BPS, 2021

4.1.3 Penduduk

Sumber utama data kependudukan adalah sensus penduduk yang dilaksanakan setiap sepuluh tahun sekali. Sensus penduduk telah dilaksanakan sebanyak enam kali sejak Indonesia merdeka, yaitu tahun 1961, 1971, 1980, 1990, 2000, dan 2010. Penduduk Indonesia adalah semua orang yang berdomisili di wilayah territorial Indonesia adalah semua orang yang berdomisili di wilayah territorial Indonesia selama 6 bulan atau lebih dan arau mereka yang berdomisili kurang dari 6 bulan tetapi bertujuan menetap. Laju pertumbuhan penduduk dalam jangka waktu tertentu. Kepadatan penduduk adalah rasio banyaknya penduduk per kilometer persegi.

Rasio jenis kelamin adalah perbandingan antara penduduk laki-laki dan penduduk perempuan pada suatu wilayah dan waktu tertentu. Biasanya dinyatakan dengan banyaknya penduduk laki-laki untuk 100 penduduk perempuan. Penduduk usia kerja adalah penduduk yang berumur 15 tahun ke atas. Angkatan kerja adalah penduduk usia kerja (15 tahun ke atas) yang bekerja, punya pekerjaan namun sementara tidak bekerja, dan pengangguran. Bekerja adalah kegiatan ekonomi yang dilakukan seseorang dengan maksud memperoleh atau membantu memperoleh pendapatan atau keuntungan dan lamanya bekerja paling sedikit 1 jam secara terus menerus dalam seminggu yang lalu (termasuk pekerja keluarga tanpa upah yang membantu dalam suatu usaha/kegiatan ekonomi).

Penduduk Kabupaten Bengkalis berdasarkan hasil Sensus Penduduk tahun 2020 Bulan September sebanyak 565.569 jiwa. Penduduk hasil registrasi penduduk data Disdukcapil kondisi Semester II 2020 sebanyak 593.397 jiwa. Kepadatan penduduk di Kabupaten Bengkalis tahun 2020 mencapai 65 jiwa/km². Kepadatan penduduk sebelas kecamatan cukup beragam dengan kepadatan penduduk tertinggi terletak di Kecamatan Mandau dengan kepadatan sebesar 409 jiwa/km² dan terendah di Kecamatan Bandar Laksamana sebesar 12 jiwa/km².

Tabel 4.3 Penduduk Menurut Kecamatan di Kabupaten Bengkulu, 2020

Kecamatan	Penduduk (ribu)
Mandau	152 258
Pinggir	62 098
Bathin solapan	91 586
Talang muandau	24 000
Bukit batu	21 771
Siak kecil	24 186
Bandar laksamana	15 842
Rupat	34 719
Rupat utara	14 117
Bengkalis	83 085
Bantan	41 907
Kabupaten Bengkulu	152 258

Sumber : BPS, 2021

4.1.4 Rencana Induk Pelabuhan

Menurut keputusan menteri perhubungan Republik Indonesia Nomor KP 432 Tahun 2017 Tentang Rencana Induk Pelabuhan merupakan jenis pelabuhan kelas II serta berdasarkan Peraturan Pemerintah Nomor PP 61 Tahun 2009 tentang Kepelabuhanan, dalam penetapan Rencana Induk Pelabuhan, Hierarki Peran dan Fungsi Pelabuhan Kelas II harus memerhatikan criteria teknis sebagai berikut :

1. Pelabuhan yang berfungsi sebagai simpul jembatan bergerak (lintas penyeberangan).
2. Menghubungkan JAP, Jalan Tol, JKP-1 dan jalan strategis nasional.
3. Lokasinya tidak berada pada konsepsi sabuk penyeberangan nasional.
4. Pelabuhan yang belum di usahakan secara komersil.

4.2 Sarana Transportasi Sungai, Danau dan Penyeberangan

Sarana yang digunakan pada Pelabuhan Penyeberangan Air Putih untuk melayani lintas penyeberangan adalah Kapal Ro-ro dengan 5 kapal yang beroperasi pada lintasan Air Putih – Sei Selari memiliki jarak 4,25 mil laut untuk waktu tempuh sekitar 45 menit perjalanan dengan jumlah total

22 trip pada hari Senin s/d Kamis dan Jumat, 24 trip pada hari Minggu. Adapun kapal yang beroperasi di Pelabuhan Penyeberangan Air Putih Kabupaten Bengkalis yang berada dibawah naungan Dinas Perhubungan Kabupaten Bengkalis yang mengangkut kendaraan, penumpang dari pelabuhan Air Putih – Sei Selari, sebagai berikut :

a. KMP. Mulia Nusantara

KMP. Mulia Nusantara merupakan kapal penyeberangan yang dioperasikan oleh pihak PT. Jembatan Nusantara.



Gambar 4.2 KMP. Mulia Nusantara

Adapun spesifikasi kapal dapat dilihat dari tabel, sebagai berikut :

Tabel 4.4 Spesifikasi KMP. Mulia Nusantara

Spesifikasi KMP. Mulia Nusantara	
PEMILIK	: PT. JEMBATAN NUSANTARA
DATA KAPAL	
1	Nama Kapal : KMP. MULIA NUSANTARA
2	Call Sign : YHKF
3	Tempat pembuatan : JEPANG
4	Tahun Pembuatan : 1995
5	Flag State : Indonesia
6	Type kapal : Roll On – RollOff
7	Klasifikasi : B K I
8	Bahan : BAJA
9	Tanda Selar : 696 / Ga

Spesifikasi KMP. Mulia Nusantara		
10	Port OfRegistry	: SEMARANG
UKURAN KAPAL		
1	Panjang Keseluruhan	: 45.50 Meter
2	Panjang Garis Air	: 38.69 Meter
3	Lebar	: 11.00 Meter
4	Moulded Depth a mid ships to Upper Deck (H)	: 3.60 Meter
5	MOULDED DRAUGHT (T)	: 2.70 Meter
6	Gross Tonnage (GRT)	: 681 / 205
7	Net Tonnage (berat bersih)	: 160 T
MESIN UTAMA		
1	<i>Merk</i>	: YANMAR DIESEL
2	<i>Type</i>	: T.260-ST
3	PK	: 1 X 1400 HP
4	RPM	: 700 RPM
5	Kecepatan	: 6 Knot
6	Jenis Bahan Bakar	: HSD/ SOLAR
MESIN BANTU		
1	<i>Merk</i>	: YANMAR
2	<i>Type</i>	: 3 KDL
3	<i>Horse Power</i>	: 2x70 KW
TANK CAPACITY		
1	Fuel Tank	: 20.78 m ³
2	Tangki Air Tawar	: 20.78 m ³
KAPASITAS MUATAN		
1	Penumpang	: 200 Orang
2	Vehicle (Truck)	: 18 Orang
3	Vehicle (Jeep,Car)	: 4 Unit

Sumber : UPT Pelabuhan Penyeberangan Kabupaten Bengkalis

b. KMP. Bahari Nusantara

KMP. Bahari Nusantara merupakan kapal Penyeberangan yang dioperasikan oleh pihak PT. Jembatan Nusantara.



Gambar 4.3 KMP. Bahari Nusantara

Adapun spesifikasi kapal dapat dilihat dari table, sebagai berikut :

Tabel 4.5 Spesifikasi KMP. Bahari Nusantara

Spesifikasi KMP. Bahari Nusantara		
PEMILIK : PT. JEMBATAN NUSANTARA		
DATA KAPAL		
1	Nama Kapal	: KMP.BAHARI NUSANTARA
2	<i>Call Sign</i>	: Y E WW
3	Tempat Pembuatan	: Hongkong
4	Tahun Pembuatan	: 1969
5	Bahan	: BAJA
6	Type kapal	: Roll On – Roll Off
7	Klasifikasi	: B K I
8	<i>IMO Number</i>	: 5286893
9	Tanda Selar	: No. 349 / Ga
UKURAN KAPAL		
1	Panjang Keseluruhan	: 50.60 Meter
2	Panjang Garis Air	: 47.25 Meter
3	Lebar	: 10.35 Meter
4	Dalam	: 3.20 Meter
5	Sarat Air	: 2.40 Meter
6	<i>Gross Tonnage (GRT)</i>	: 846 Ton
7	<i>Net Tonnage</i> (beratbersih)	: 280 Ton
MESIN UTAMA		

Spesifikasi KMP. Bahari Nusantara		
1	<i>Merk</i>	: DAIHATSHU DIESEL
2	<i>TypeMesin</i>	: 6 DSM-21 F8
3	PK	: 2 X 640 HP
4	RPM	: 750
5	JumlahMesin	: 2 Unit
6	Kecepatan Maximum	: 9 Knot
7	Kecepatan Operasional	: 8 Knot
8	Jenis Bahan Bakar	: HSD SOLAR
MESIN BANTU		
1	<i>Merk</i>	: YANMAR / NISSAN
2	Type Mesin	: 6 HAL-DTN / RD-8
3	PK	: 1 x 200 HP / 1 x 2800 HP
4	RPM	: 1200 / 2800
5	Jumlah Mesin	: 2 Unit
KAPASITAS TANGKI		
1	Tangki Bahan Bakar	: 18.685 Ton
2	Tangki Air Tawar	: 42.470 Ton
3	Tangki <i>Ballast</i>	: 209.976 Ton
KAPASITAS MUATAN		
1	Penumpang	: 300 Orang
2	Anak Buah Kapal (ABK)	: 23 Orang
3	KendaraanCampuran	: 30 Unit

Sumber : UPT Pelabuhan Penyeberangan Kabupaten Bengkalis

c. KMP. Swarna Putri

KMP. Swarna Putri merupakan kapal penyeberangan yang dioperasikan oleh pihak PT. Jembatan Nusantara



Gambar 4.4 KMP. Swarna Putri

Adapun spesifikasi kapal dapat dilihat pada table, sebagai berikut :

Tabel 4.6 Spesifikasi KMP. Swarna Putri

Spesifikasi KMP. Swarna Putri		
PEMILIK		: PT. JEMBATAN NUSANTARA
DATA KAPAL		
1	Nama Kapal	: KMP. SWARNA PUTRI
2	<i>Call Sign</i>	: P O K J
3	<i>Lines</i>	: Air Putih – Sei Selari
4	<i>Flag State</i>	: INDONESIA
5	<i>Builder</i>	: JEPANG
6	<i>Built in Year</i>	: JEPANG
7	<i>Hull construction</i>	: STEEL
8	<i>Operation use</i>	: Car & Passenger Ferry
9	<i>Type</i>	: Roll On Roll Off (Ro-Ro)
10	<i>Classification</i>	: B K I
11	<i>International on certificate</i>	: 1112/Ga
UKURAN KAPAL		
1	Panjang Keseluruhan	: 62.28 Meter
2	Panjang Garis Air	: 45.00 Meter
3	Lebar	: 10.20 Meter
4	<i>Moulded Depth amidships to Upper Deck (H)</i>	: 3.60 Meter
5	<i>Moulded Draught (T)</i>	: 2.60 Meter
6	Gross / Netto Tonnage	: 516/155
MESIN UTAMA		
1	<i>Merk</i>	: YANMAR
2	<i>Type</i>	: T260-ST
3	<i>Horse Power</i>	: 2 X 1100 PS
4	<i>Speed</i>	: 9 KNOTT
5	<i>RPM</i>	: 660 RPM
6	<i>Fuel of Type</i>	: SOLAR / HSD
MESIN BANTU		
1	<i>Merk</i>	: YANMAR
2	<i>Type</i>	: 6 HAL-HTM
3	<i>Horse Power</i>	: 2 X 180PS
4	<i>RPM</i>	: 1200RPM
KAPASITAS TANGKI		
1	<i>Fuel Tank</i>	: 25.45 Ton
2	<i>Fresh Water Tank</i>	: 14.62 Ton
3	<i>Ballas Tank Ka/Ki</i>	: 6.68 Ton
KAPASITAS MUATAN		
1	Penumpang	: 200 Orang

Spesifikasi KMP. Swarna Putri		
2	Vehicle (Truck)	: 9 Unit
3	Vehicle (JeepCar)	: 12 Unit

Sumber : UPT Pelabuhan Penyeberangan Kabupaten Bengkalis

d. KMP. Mutiara Pertiwi II

KMP. Mutiara Pertiwi II merupakan kapal penyeberangan yang dioperasikan oleh pihak PT. Atosim Lampung Pelayaran.



Gambar 4.5 KMP. Mutiara Pertiwi II

Adapun spesifikasi kapal dapat dilihat dari table, sebagai berikut :

Tabel 4.7 Spesifikasi KMP. Mutiara Pertiwi II

Spesifikasi KMP. Mutiara Pertiwi II		
PEMILIK		: PT. ATOSIM LAMPUNG PELAYARAN
DATA KAPAL		
1	Nama Kapal	: KMP. MUTIARA PERTIWI II Ex Golden Eagle
2	Call Sign	: P L L K
3	Tempat Pembuatan	: JEPANG
4	Tahun Pembuatan	: 1998
5	Type kapal	: FERRY Roll On – Roll Off
6	Klasifikasi	: B K I
7	Bahan	: BAJA
8	Tanda Selar	: 633 / Ab
UKURAN KAPAL		
1	Panjang	: 46.00 Meter

Spesifikasi KMP. Mutiara Pertiwi II	
2	Lebar : 11.60 Meter
3	Dalam : 3.60 Meter
4	Sarat Air : 2.80 Meter
5	Gross Tonnage (GRT) : 492 Ton
6	Net Tonnage (berat bersih) : 148 Ton
MESIN UTAMA	
1	<i>Merk</i> : YANMAR
2	<i>Type</i> : T.260-ST
3	PK : 1000 PS
4	RPM : 625
5	JumlahMesin : 1 Unit
6	Kecepatan Maksimal : 10 Knot
7	Kecepatan Operasional : 8 Knot
8	Jenis Bahan Bakar : HSD/ SOLAR
9	Nomor Mesin : -
MESIN BANTU	
1	Merk : YANMAR
2	Type : 63 KDL
3	Jumlah Mesin : 2x70 KW
4	PK : 150 PK
5	RPM : 1.000
6	KVA : 120 KVA
KAPASITAS TANGKI	
1	Tangki Bahan Bakar : 20 Ton
2	Tangki Air Tawar : 25 Ton
3	Tangki Ballast : 50 Ton
KAPASITAS MUATAN	
1	Penumpang : 252 Orang
2	Jumlah Kendaraan : 38 Orang
3	Jumlah ABK : 20 Orang

Sumber : UPT Pelabuhan Penyeberangan Kabupaten Bengkalis

e. KMP. Permata Lestari III

KMP. Permata Lestari III merupakan kapal penyeberangan yang dioperasikan oleh pihak PT. Atosim Lampung Pelayaran.



Gambar 4.6 KMP. Permata Lestari III

Adapun Spesifikasi kapal dapat dilihat dari table, sebagai berikut :

Tabel 4.8 Spesifikasi KMP. Permata Lestari III

Spesifikasi KMP. Permata Lestari III		
PEMILIK		: PT. ATOSIM LAMPUNG : PELAYARAN
DATA KAPAL		
1	Nama Kapal	: PERMATA LESTARI III
2	Nama Pendaftaran	: 2016 Cca No. 634/L
3	Gross Akte Nomor	: 634
4	Dikeluarkan oleh	: PANJANG
5	Tanda Selar	: GT. 468 No. 681/Ab
6	PemilikKapal	: PT. ATOSIM LAMPUNG : PELAYARAN
7	<i>Call Sign</i>	: YBKT2
8	Nama Galangan	: JEPANG
9	TahunPembuatan	: 2003
10	Konstruksi	: Baja
11	Daerah Pelayaran	: Kawasan Indonesia
12	Type Kapal	: Car Ferry
UKURAN KAPAL		
1	Panjang Keseluruhan	: 40.46 Meter
2	Panjang Antara garis tegak	: 40.34 Meter

Spesifikasi KMP. Permata Lestari III		
	<i>(LBP)</i>	
3	Lebar Kapal	: 10 Meter
4	Dalam (h)	: 2.94 Meter
5	Sarat Musim Panas	: 2.18 Meter
6	Draft pada air Tawar	2.22 Meter
7	Isi Kotor (<i>GT</i>)	: 468 Ton
8	<i>Net Tonnage</i>	: 274 Ton
MESIN UTAMA		
1	Merk	: DAIHATSHU DIESEL, 2x 850 PS
2	Tahun	: 0
3	PK	: 6DLM-20S(SB), 6DLM-20S(PS)
4	Jenis Bahan Bakar	: HSD SOLAR
MESIN BANTU		
1	Merk	: YANMAR DIESEL, 2 X 150 KVA
2	Tahun	: 0
3	Nomor	: 6HAL –DTN(SB),6HAL – DTN(PS)
Kecepatan / <i>Speed</i>		
1	Maksimum	: 12 Knot
2	Normal	: 10 Knot
3	Ekonomis	: 8 Knot
BAHAN BAKAR		
1	Jenis Bahan Bakar yang digunakan	: HSD/SOLAR
Kapasitas		
1	Mobil	: 20 Unit

Sumber : UPT Pelabuhan Penyeberangan Kabupaten Bengkalis

4.3 Prasarana Angkutan Sungai, Danau, dan Penyeberangan

Prasarana merupakan suatu penunjang utama terselenggaranya suatu proses. Prasarana berfungsi untuk menambah kelancaran arus penumpang bagi pengguna jasa transportasi tersebut.

Pada Pelabuhan Penyeberangan Air Putih ini terdapat prasarana pendukung aktifitas pelabuhan seperti gedung kantor, loket, lapangan parkir pengantar/penjemput, kantin, Berikut merupakan karakteristik prasarana yang ada di Pelabuhan Penyeberangan Air Putih :

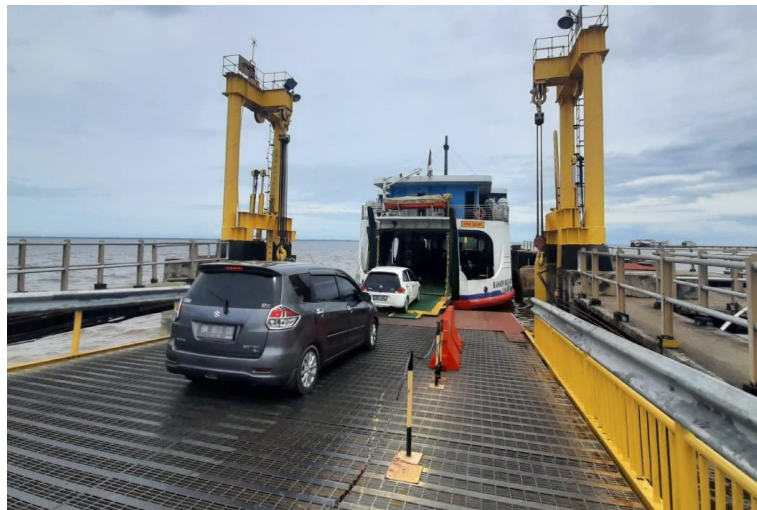
Table 4.9 Karakteristik Fasilitas Daratan Pelabuhan Penyeberangan Air Putih

No	Jenis	Inventaris (m)		Luas (m ²)	Keterangan	Total Luas (m ²)
		Panjang	Lebar			
1	LoketTiket	10	3.5	35	Campuran	35
2	Lapangan Parkir Pengantar/Penjemput	23	48	848		848
3	Luas Lapangan Parkir Siap Muat	25	10	250	Gol. II & III	77,5,3
		61,8	30	1854	Gol. IV & V	4326
		61,8	40	2472	Gol. VI, VII & VIII	
4	Ruang Tunggu Penumpang	11,3	6,3	71,19	Campur dengan kantor	71,19
5	Toilet	10,8	3,25	35.1	2 buah	70,2
6	Musholla	18	15	270		270
7	Kantin	6.3	6	37.8	1 buah	37,8
8	Rumah Genset	6	5	30		30
9	Rumah <i>Moveable Bridge</i>	4.2	4.2	17.64	Dermaga 1	35.28
		4.2	4.2	17.64	Dermaga 2	
10	<i>Gangway</i>	165	2	330	Dermaga 1	674,4
		172	2	344	Dermaga 2	
11	<i>Trestle</i>	82.3	1.1	90.53	Dermaga 1	176.88
		78.5	1.1	86.35	Dermaga 2	
12	Ruang kantor	10	4,5	45	Campur dengan ruang tunggu	45

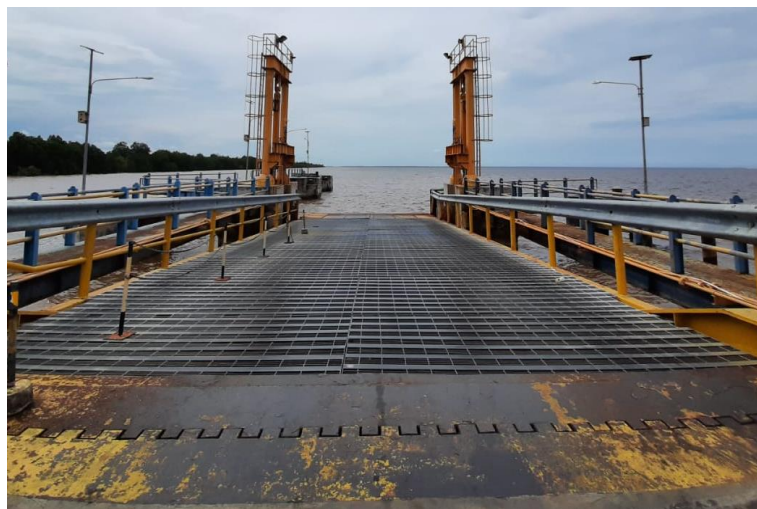
Sumber : Tim PKL Kabupaten Bengkalis

1). Dermaga

Pelabuhan Penyeberangan Air Putih dalam melayani pengguna jasa transportasi penyeberangan mempunyai 2 (dua) dermaga *Moveable Bridge*.



Gambar 4.7 Dermaga 1 Pelabuhan Penyeberangan Air Putih



Gambar 4.8 Dermaga 2 Pelabuhan Penyeberangan Air Putih

2). *Trestle*

Trestle berfungsi sebagai akses yang menghubungkan dari darat menuju ke dermaga.



Gambar 4.9 *Trestle*

3). Gedung Terminal

Gedung terminal di Pelabuhan Penyeberangan Air Putih memiliki luas 300 m². Didalam gedung terminal ini terdapat ruang tunggu penumpang, kantin, dan kantor pelabuhan.



Gambar 4.10 Gedung Terminal Pelabuhan Penyeberangan Air Putih

4). Lapangan Parkir



Gambar 4.11 Parkir Kendaraan Roda 2 (dua)



Gambar 4.12 Parkir Kendaraan Roda 2 (dua) dan 4 (empat)

5). Areal Parkir Siap Muat

Areal parkir yang digunakan kendaraan untuk menunggu masuk kedalam kapal.



Gambar 4.13 Area Siap Muat Kendaraan Roda 2 (dua)



Gambar 4.14 Lapangan Parkir Siap Muat

6). Ruang Tunggu

Ruang tunggu merupakan merupakan fasilitas yang disediakan untuk penumpang menunggu atau beristirahat sementara dalam menunggu kedatangan kapal.



Gambar 4.15 Ruang Tunggu Penumpang

7). Loket

Loket Penumpang merupakan tempat penumpang beli tiket, setiap penumpang yang akan naik ke kapal lebih dahulu harus membeli tiket di loket penumpang.



Gambar 4.16 Loket Pelabuhan penyeberangan Air Putih

8). Jembatan Timbang

Jembatan timbang merupakan alat untuk menimbang kendaraan yang akan menyeberang agar tidak melebihi kapasitas muatan.



Gambar 4.17 Jembatan Timbang

9). Kantor UPT Pelabuhan Penyeberangan Air Putih

Kantor UPT Pelabuhan Penyeberangan yang ada di Pelabuhan Penyeberangan Air Putih merupakan tempat untuk melaksanakan kegiatan pemerintahan maupun pelayanan jasa.



Gambar 4.18 Ruang Kantor Pelabuhan Penyeberangan Air Putih

10). Musala

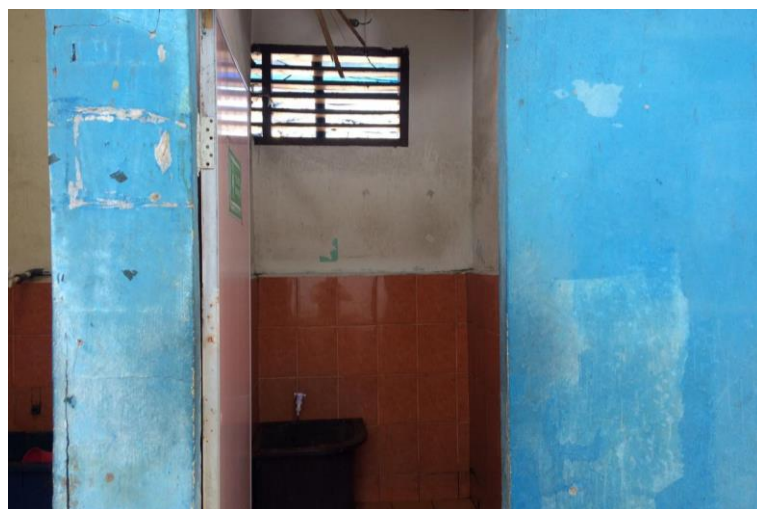
Musala merupakan fasilitas yang disediakan untuk melakukan kegiatan ibadah bagi umat muslim yang berada di sekitar Pelabuhan Penyeberangan Air Putih.



Gambar 4.19 Musala

11). Toilet

Toilet merupakan fasilitas yang disediakan untuk keperluan pengguna jasa pelabuhan penyeberangan yang berada di sekitar Pelabuhan Penyeberangan Air Putih.



Gambar 4.20 Toilet

12). Kantin

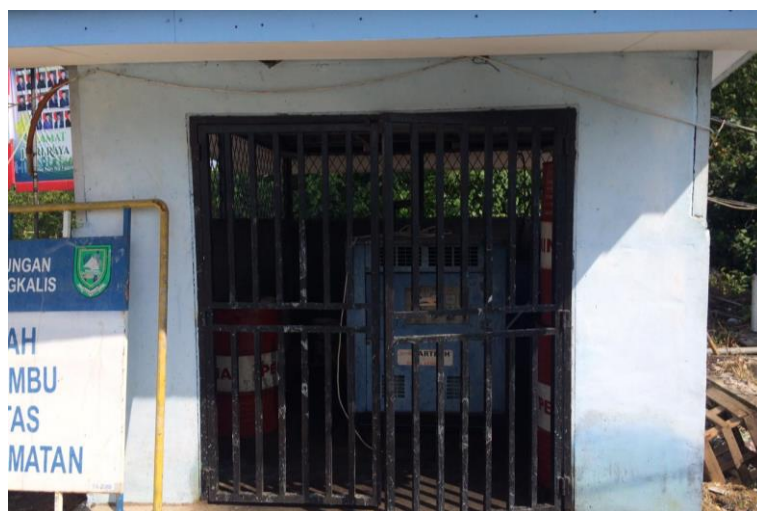
Kantin merupakan tempat para pengguna jasa Pelabuhan untuk membeli jajanan dan minuman.



Gambar 4.21 Kantin

13). Instalasi Listrik

Instalasi listrik merupakan fasilitas yang digunakan sebagai penyalur listrik pada Pelabuhan Penyeberangan Air Putih apabila kondisi listrik kurang memadai.



Gambar 4.22 Instalasi Listrik

14). Instalasi Air

Instalasi air merupakan fasilitas yang digunakan sebagai penyedia air bersih pada lingkungan Pelabuhan Penyeberangan Air Putih.



Gambar 4.23 Instalasi Air

15). Alat Pemadam Kebakaran

Merupakan alat fasilitas yang terdapat pada Pelabuhan Penyeberangan Air Putih apabila terjadi keadaan darurat seperti kebakaran.



Gambar 4.24 Alat Pemadam Kebakaran

4.4 Jaringan

a. Lintasan Penyeberangan

Pelabuhan Penyeberangan Air Putih yang mengangkut penumpang dan kendaraan dengan produktifitas yang cukup tinggi. Adapun jadwal keberangkatan dapat dilihat dari table, sebagai berikut :

Tabel 4.10 Jadwal Keberangkatan hari Senin – Kamis, dan hari Jum'at di Pelabuhan Penyeberangan Air Putih

Jadwal Keberangkatan					
Trip	HARI SENIN S/D KAMIS		Trip	HARI JUMAT	
	Air Putih	Sei Selari		Air Putih	Sei Selari
	Jam (WIB)			Jam (WIB)	
1	06.30	06.30	1	06.30	06.30
2	07.15	07.15	2	07.15	07.15
3	08.00	08.00	3	08.00	08.00
4	08.45	08.45	4	08.45	08.45
5	09.30	09.30	5	09.30	09.30
6	10.15	10.15	6	10.15	10.15
7	11.00	11.00	7	11.00	11.00
8	11.45	11.45	8	13.15	13.15
9	12.30	12.30*	9	14.00	14.00
10	13.15	13.15	10	14.45	14.45*
11	14.00	14.00	11	15.30	15.30
12	14.45	14.45	12	16.15	16.15
13	15.30	15.30	13	17.00	17.00
14	16.15	16.15	14	17.45	17.45
15	17.00	17.00	15	18.30	18.30
16	17.45	17.45	16	19.15	19.15
17	18.30	18.30	17	20.00	20.00
18	19.15	19.15	18	20.45	20.45
19	20.00	20.00	19	21.30	21.30
20	20.45	20.45	20	22.15	22.15
21	21.30	21.30	21	23.00	23.00
22	22.15	22.15	22	00.00	00.00
23	23.00	23.00	23	02.00	03.00
24	00.00	00.00	24	04.00	05.00

Sumber : UPT Pelabuhan Penyeberangan Air Putih

Table 4.11 Jadwal Keberangkatan hari Minggu di Pelabuhan Penyebaran Air Putih

TRIP	HARI MINGGU		TRIP	HARI MINGGU	
	AIR PUTIH	SUNGAI SELARI		AIR PUTIH	SUNGAI SELARI
	JAM (WIB)			JAM (WIB)	
1	06.30	06.30	14	16.15	16.15
2	07.15	07.15	15	17.00	17.00
3	08.00	08.00	16	17.45	17.45
4	08.45	08.45	17	18.30	18.30
5	09.30	09.30	18	19.15	19.15
6	10.15	10.15	19	20.00	20.00
7	11.00	11.00	20	20.45	20.45
8	11.45	11.45	21	21.30	21.30
9	12.30	12.30	22	22.15	22.15
10	13.15	13.15	23	23.00	23.00
11	14.00	14.00	24	00.00	00.00
12	14.45	14.45	25	02.00	02.00
13	15.30	15.30	26	04.00	04.00

Sumber : UPT Pelabuhan Penyeberangan Air Putih

b. Trayek Pelabuhan Penyeberangan Air Putih

Trayek Pelabuhan Penyeberangan Air Putih yang dikelola oleh UPT Pelabuhan Air Putih yang berada di bawah naungan Dinas Perhubungan Kabupaten Bengkalis dengan lintasan Air Putih – Sei Selari yang berjarak 4,53 mil laut dan memiliki jarak tempuh ± 45 menit perjalanan.



Gambar 4.25 Trayek Lintasan Air Putih – Sei Selari

c. Produktivitas Angkutan Penyeberangan

Berdasarkan data yang didapatkan dari Kantor UPT Pelabuhan Penyeberangan Air Putih didapatkan data Produktivitas selama 5 tahun terakhir. Berdasarkan data tersebut dapat disimpulkan bahwa produktivitas penumpang tertinggi didapatkan pada tahun 2019 dengan jumlah 54.082 penumpang dan produktivitas penumpang terendah didapatkan pada tahun 2020 dengan jumlah 423.747 penumpang. Data produktivitas dapat dilihat sebagai berikut (Halaman Selanjutnya):

Tabel 4.12 Produktivitas Penumpang dan Kendaraan 5 Tahun Terakhir di Lintasan Air Putih – Sei Selari

Keberangkatan								
Tahun	Penumpang		Kendaraan Golongan					
	Dewasa	Anak-anak	II	III	IV		V	
					Sedan Sejenis	PickUp	Bus Sedang	Truck Sedang
2016	453469	2971	186514	7843	81846	14363	122	16921
2017	473972	4001	190789	6973	83184	14598	136	13711
2018	511274	3993	205688	10599	82370	16246	90	14464
2019	544829	4253	225782	7615	84494	17282	113	14803
2020	421605	2142	179927	6564	62782	16621	36	16883

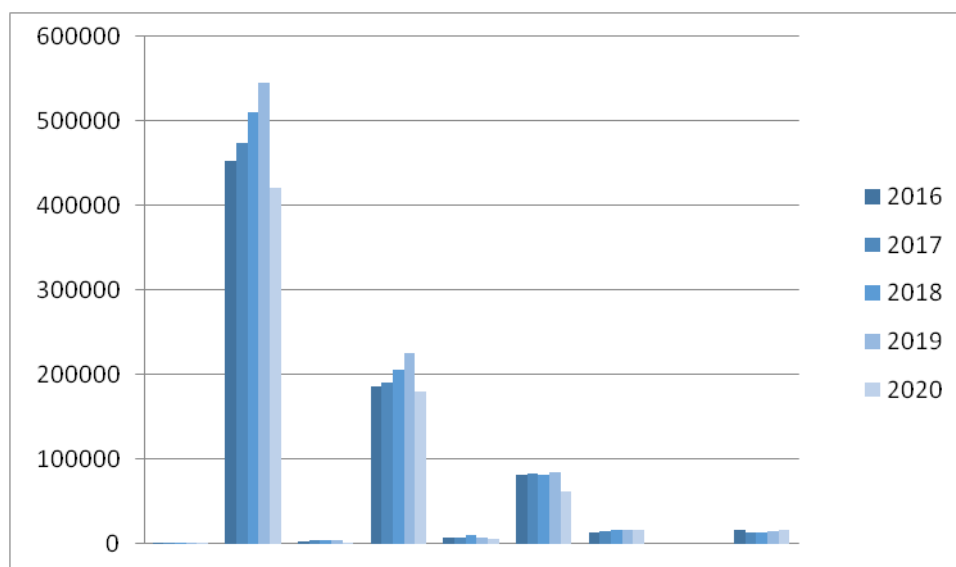
Sumber : UPT Pelabuhan Penyeberangan Kabupaten Bengkalis

Tabel 4.13 Produktivitas Penumpang dan Kendaraan 5 Tahun Terakhir di Lintasan Sei Selari – Air Putih

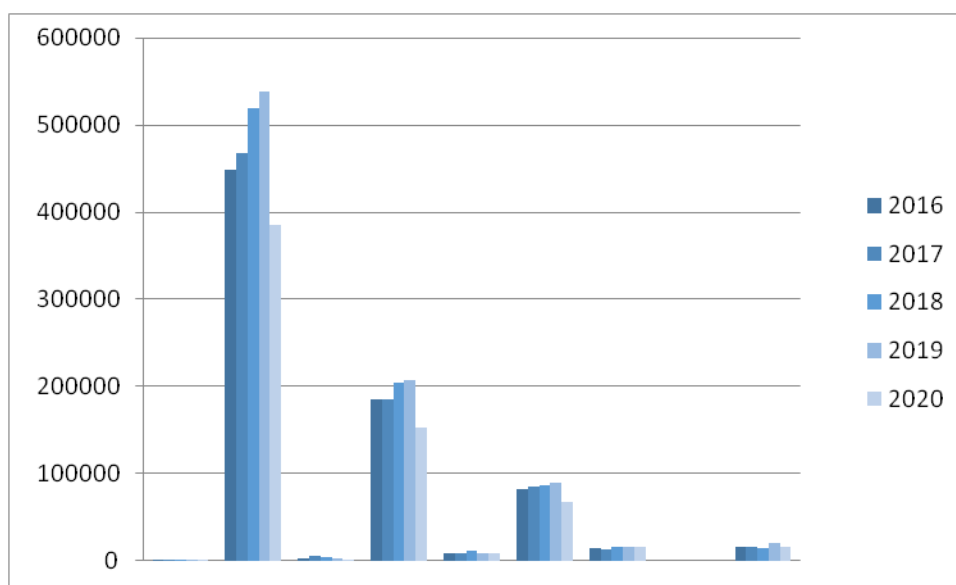
Kedatangan								
Tahun	Penumpang		Kendaraan Golongan					
	Dewasa	Anak-anak	II	III	IV		V	
					Sedan Sejenis	PickUp	Bus Sedang	Truck Sedang
2016	448945	3528	185394	8405	82463	14440	126	16156
2017	467960	5818	185057	8285	85878	14067	140	15847
2018	518536	3938	203861	12403	87248	15610	109	15467
2019	538882	3638	207621	9133	89159	16133	111	20568
2020	384774	1616	153603	8160	67673	15779	64	16473

Sumber : UPT Pelabuhan Penyeberangan Kabupaten Bngkalis

Adapun perbandingan antara kedatangan dan keberangkatan di Pelabuhan Penyeberangan Air Putih Kabupaten Bengkalis pada 5 Tahun terakhir adalah sebagai berikut :



Gambar 4.26 Grafik Produktivitas Penumpang dan Kendaraan 5 Tahun Terakhir di Pelabuhan Penyeberangan Air Putih



Gambar 4.27 Grafik Produktivitas Penumpang dan Kendaraan 5 Tahun Terakhir di Pelabuhan Penyeberangan Air Putih

Tabel 4.14 Produktivitas Kedatangan Penumpang dan Kendaraan Selama 15 Hari di Lintasan Air Putih – Sei Selari

Keberangkatan									
Tanggal	Hari	Penumpang		KendaraanGolongan					
		Dewasa	Anak - anak	II	III	IV		V	
						Sedan Sejenis	Pick Up	Bus Sedang	Truck Sedang
16 Mei 2021	Minggu	2930	0	1377	10	220	30	0	9
17 Mei 2021	Senin	2424	4	1161	14	162	36	0	28
18 Mei 2021	Selasa	2309	3	1010	14	222	44	0	50
19 Mei 2021	Rabu	2316	3	1016	8	216	47	0	35
20 Mei 2021	Kamis	2125	4	892	14	266	67	0	69
21 Mei 2021	Jum'at	1955	15	822	13	256	69	0	77
22 Mei 2021	Sabtu	2389	0	1128	16	237	64	0	50
23 Mei 2021	Minggu	2670	0	1167	13	269	80	0	45
24 Mei 2021	Senin	1467	14	630	16	188	59	0	42
25 Mei 2021	Selasa	1549	13	625	15	211	60	0	57
26 Mei 2021	Rabu	1703	0	726	20	211	45	0	42
27 Mei 2021	Kamis	1758	11	710	19	254	57	0	46
28 Mei 2021	Jum'at	1599	6	761	21	238	56	0	63
29 Mei 2021	Sabtu	1734	0	746	16	190	38	0	42
30 Mei 2021	Minggu	2116	0	855	13	227	50	0	35
31 Mei 2021	Sabtu	1358	0	607	18	193	48	0	36
Total		32402	73	14233	249	3560	850	3	726

Sumber : UPT Pelabuhan Penyeberangan Kabupaten Bngkaslis

Table 4.15 Produktivitas Keberangkatan Penumpang dan Kendaraan Selama 15 Hari di Lintasan Air Putih – Sei Selari

Kedatangan									
Tanggal	Hari	Penumpang		KendaraanGolongan					
		Dewasa	Anak - anak	II	III	IV		V	
						Sedan Sejenis	Pick Up	Bus Sedang	Truck Sedang
16 Mei 2021	Minggu	2592	0	1252	10	183	19	0	21
17 Mei 2021	Senin	1822	0	849	11	160	100	0	29
18 Mei 2021	Selasa	2537	0	873	14	215	39	0	36
19 Mei 2021	Rabu	1696	0	666	10	181	46	0	45
20 Mei 2021	Kamis	1689	0	733	21	204	40	0	66
21 Mei 2021	Jum'at	1604	0	674	10	235	73	0	70
22 Mei 2021	Sabtu	2055	0	866	15	238	53	0	50
23 Mei 2021	Minggu	2611	0	1160	18	341	57	0	43
24 Mei 2021	Senin	1507	0	629	18	220	59	0	67
25 Mei 2021	Selasa	1441	0	605	17	219	40	0	54
26 Mei 2021	Rabu	1701	0	601	19	232	34	1	48
27 Mei 2021	Kamis	1449	2	588	25	226	55	0	47
28 Mei 2021	Jum'at	1295	0	499	18	239	43	0	62
29 Mei 2021	Sabtu	1719	0	691	23	237	29	0	41
30 Mei 2021	Minggu	2173	0	878	17	295	40	0	27
31 Mei 2021	Sabtu	1340	0	590	22	217	52	0	37
Total		29231	2	12154	268	3642	779	1	743

Sumber : UPT Pelabuhan Penyeberangan Kabupaten Bngkaslis

d. Pembinaan Angkutan

1. Sertifikasi dan Registrasi

Pembina angkutan memegang peran penting dalam berlangsungnya kegiatan angkutan penyeberangan di Pelabuhan Penyeberangan Air Putih. Pembina angkutan melakukan pengawasan terhadap berlangsungnya kegiatan transportasi di Pelabuhan Penyeberangan Penyeberangan Air Putih.

Dinas Perhubungan Kabupaten Bengkalis berperan sebagai regulator dari pemerintah khususnya seksi Transportasi Sungai, Danau dan Penyeberangan UPT Pelabuhan Penyeberangan Bengkalis sebagai operator pelabuhan berperan langsung dalam mengelola kegiatan di Pelabuhan Penyeberangan Air Putih serta PT. Jembatan Nusantara dan PT. Atosim Lampung Pelayaran yang berperan sebagai operator kapal menyediakan armada untuk melayani penyeberangan dipelabuhan penyeberangan Air Putih.

2. Perizinan

a. Izin Usaha

Untuk angkutan penyeberangan terdapat pada Undang – undang Nomor 117 Tahun 2008 tentang Pelayaran pasal 28 ayat (5) disebutkan bahwa izin usaha angkutan penyeberangan diberikan oleh :

1. Bupati/Walikota sesuai dengan domisili badan usaha; atau
2. Gubernur Provinsi Daerah Khusus Ibukota Jakarta untuk badan yang berdomisili di Daerah Khusus Ibukota Jakarta.

Selain memiliki izin usaha sebagaimana dimaksud pada ayat (5) untuk angkutan penyeberangan, kapal yang dioperasikan wajib memiliki persetujuan pengoperasian kapal yang diberikan oleh :

- a) Bupati/Walikota yang bersangkutan bagi kapal yang melayani lintas pelabuhan dalam wilayah Kabupaten/Kota.
- b) Gubernur Provinsi yang bersangkutan bagi kapal yang melayani lintas pelabuhan antar Kabupaten/Kota dalam Provinsi; dan
- c) Menteri bagi kapal yang melayani lintas pelabuhan antar Provinsi dan/atau antar Negara.

b. Izin Operasi Angkutan

Surat izin operasi angkutan yang ada di Pelabuhan Penyeberangan Air Putih dilaksanakan oleh Menteri.

3. Tarif

Tarif angkutan penyeberangan di lintasan Air Putih – Sei Selari yang beroperasi di Pelabuhan Penyeberangan Air Putih adalah sebagai berikut (*halaman selanjutnya*):

Table 4.16 Tarif Angkutan Penyeberangan di Lintasan Air Putih – Sei Selari

NO	GOLONGAN		JENIS JASA PELAYANAN			Jumlah Tarif (Rp)
			Jasa Pelayaran (Rp)	Jasa Pelabuhan (Rp)	Jasa Asuransi (Rp)	
I	PENUMPANG					
	a.	Dewasa	6.1	2	400	8.5
	b.	Anak - anak	3.8	2	200	6
	c.	Khusus	4.3	2	200	6.5
II	KENDARAAN					
	a.	Golongan I (Sepeda)	2.4	500	100	3
	b.	Golongan II (Sepeda Motor)				
		1 Umum	6.8	1	200	8
		2 Khusus	6.3	1	200	7.5
	c.	Golongan III (Sepeda motor bawa gerobak/keranjang)	13.3	2	200	15.5
	d.	Golongan IV				
		1 Kendaraan Penumpang (Sedan dan sejenisnya)	103.5	3	2.5	109
		2 Kendaraan Barang (PickUp)	108.5	3	2.5	114
	e.	Golongan V				
		1 Kendaraan Penumpang (Bus sedang)	205	4	3	212
		2 Kendaraan Barang (Truk sedang)	161	4	3	168
	f.	Golongan VI				
		1 Kendaraan Penumpang (Bus besar)	284	4	3	291
		2 Kendaraan Barang (Truk besar)	272	4	3	279
	g.	Golongan VII	290	5	3	298
h.	Golongan VIII	403	5	3	411	

Sumber : UPT Pelabuhan Penyeberangan Kabupaten Bngkaslis

4. Asuransi

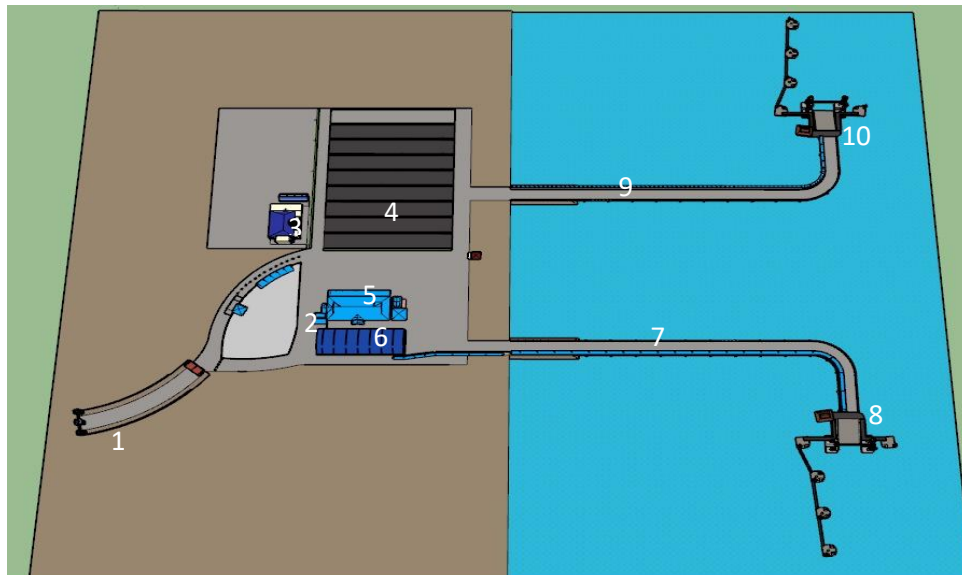
Asuransi kecelakaan angkutan penyeberangan diberikan kepada pengguna jasa penyeberangan apabila terjadi kecelakaan kapal saat berlayar. Perusahaan asuransi mempunyai kewajiban memberika santunan apabila terjadi kecelakaan. Perusahaan asuransi yang ada di UPT PelabuhanPenyeberangan Air Putih adalah PT. Jasa Raharja.

5. Angkutan Barang Berbahaya

Hingga saati ini belum ada penanganan untuk barang berbahaya dan beracun pada angkutan penyeberangan di lintasan Air Putih – Sei Selari.

6. *Layout* Pelabuhan Penyeberangan Air Putih

Pelabuhan Penyeberangan Air Putih yang dikelola UPT Pelabuhan Penyeberangan Air Putih Kabupaten Bengkalis ini mempunyai berbagai fasilitas. Kondisi tersebut dapat dilihat pada *Layout* berikut ini:



Gambar 4.28 *Layout* Pelabuhan Penyeberangan Air Putih Bengkalis

Adapun keterangan dari gambar diatas adalah sebagai baerikut:

1. Pintu Gerbang
2. Lapangan Parkir Pengantar/Penjemput
3. Musholla
4. Lapangan Parkir Siap Muat Roda 4 (empat)
5. Gedung Terminal
6. Lapangan Parkir Siap Muat Roda 2 (dua)
7. Trestel Dermaga 1 (satu)
8. Dermaga 1 (satu)
9. Trestel Dermaga 2 (dua)
10. Dermaga 2